

L'art des 20<sup>e</sup> & 21<sup>e</sup> siècles

# L'art des 20<sup>e</sup>

# & 21<sup>e</sup> siècles

MUSÉES ROYAUX DES BEAUX-ARTS DE BELGIQUE

**Racine**

 Musées royaux  
des Beaux-Arts de Belgique



[7]

## **Avant-propos**

[9]

## **L'art après 1900 aux MRBAB**

[19]

## **Œuvres choisies**

[73]

### **Des legs retentissants**

[139]

### **Art *sur* papier, art *du* papier**

[211]

### **L'art vidéo**

[233]

## **Les Amis du Musée**

[235]

## **Bibliographie**

[238]

## **Index des artistes**



## Avant-propos

De quelle modernité parle-t-on lorsque le débat se déplace sur un musée fondé par Bonaparte en 1802 ? Il y a là quelque anachronisme. Tantôt rétrograde si on se fixe sur la querelle des Anciens et des Modernes ; tantôt par anticipation si on s'attache à l'acception née sous la plume de Baudelaire. Ici comme là, il est question de beauté ou de Beauté ; d'éphémère et d'éternel. À chaque fois, ce qui s'y joue renvoie à un texte central par lequel le temps s'organise en récit. Celui-ci a son cadre. Érigé en 1880, le bâtiment d'Alphonse Balat – baptisé alors « Palais des Beaux-Arts » – était destiné à présenter des expositions temporaires et des salons artistiques avant de devenir, sept ans plus tard, l'écrin du Musée d'Art ancien. Depuis, le récit central qui se voulait universel a volé en éclats, nous menaçant d'une profusion de microrécits centrés sur les particularismes de communautés de plus en plus fermées sur elles-mêmes. Plus que jamais par l'unité du lieu, le musée se veut le garant d'une ouverture du regard à l'autre dans la diversité de ses expressions.

Avec son regard tourné à la fois vers le passé, le présent et l'avenir, la modernité d'un musée réside non seulement dans ses activités (expositions, visites, partenariats) mais également dans sa politique d'acquisition. Un musée qui n'étend pas ses collections est amené à mourir rapidement. L'ambition de réunir ce qui imprime « l'air du temps » et marquera l'histoire de l'art n'est pas neuve. Élaborée dans les années 1920 comme une collection d'art « vivant » sous l'impulsion du conservateur Hippolyte Fierens-Gevaert, la collection d'art moderne et contemporain fut d'abord pensée de manière à refléter les principaux mouvements et développements artistiques nés au 20<sup>e</sup> siècle. Et ce, d'abord à travers les créations des artistes belges, avant de s'élargir, principalement après guerre et sous l'égide de Philippe Roberts-Jones, aux grands artistes internationaux.

Pays de peintres et de peintures, la Belgique a elle-même produit au fil du temps des figures majeures qui ont influencé l'histoire

de l'art, mais également des œuvres qui témoignent toujours d'une identité culturelle plus forte que les débats visant à sa négation. De Pieter Bruegel l'Ancien à Marcel Broodthaers, en passant par Pierre Paul Rubens, Antoine Wiertz, Constantin Meunier, James Ensor, Fernand Khnopff, Léon Spilliaert, Rik Wouters, Paul Delvaux et évidemment René Magritte. Sans oublier les contemporains dont les œuvres se révèlent aussi de plus en plus difficiles à acquérir. Et ce d'autant que la Belgique, carrefour de cultures et terre de collectionneurs, foisonne d'artistes à la créativité incessante. C'est donc avec une réelle fierté que les MRBAB défendent le travail de Pierre Alechinsky, Jan Fabre, Luc Tuymans, Thierry De Cordier, Wim Delvoye ou, plus récemment, de Rinus Van de Velde ou de David Claerbout.

Avec des moyens insuffisants et grâce à une politique d'acquisition modeste, la collection parvient aussi à donner un panorama de l'art international. Au premier élan insufflé par l'Expo 58 ont notamment succédé de prestigieux legs et donations dans les années 1980-1990, permettant d'intégrer dans notre ensemble déjà significatif d'autres figures internationales : d'Anselm Kiefer à Christian Boltanski, de Thomas Struth à David Altmejd.

Plus de vingt mille œuvres sont abritées aux MRBAB, brassant les médiums contemporains dans leur diversité : de la peinture à l'huile à la vidéo, en passant par la sculpture, le dessin, la photographie ou l'installation. Le présent ouvrage en offre un aperçu significatif à travers plus d'une centaine d'œuvres. Faisant pendant au volume consacré aux fleurons de notre collection d'art ancien, cet ouvrage dédié à nos collections d'art des 20<sup>e</sup> et 21<sup>e</sup> siècles inaugure à son tour une nouvelle série de livres présentant nos richesses culturelles. Des musées qui plus que jamais contribuent à la construction de la société de demain, plurielle, curieuse et tolérante. Une société à l'image d'une collection (et vice-versa) : à la fois moderne et contemporaine.

Michel Draguet  
*Directeur général*



Les salles du Musée d'Art moderne érigé par Roger Bastin. Vue au début des années 1990.



# L'art après 1900 aux MRBAB

## HISTOIRE DES COLLECTIONS

### Peinture et sculpture modernes

La collection de peinture et de sculpture modernes de la période 1900-1968 est au moins aussi riche et variée que la vie artistique en Belgique à cette époque. Elle reflète la grande aventure émancipatrice de l'art moderne dans notre pays et ailleurs, non sans accorder une place aux tendances plus conservatrices. Elle comprend des œuvres d'artistes mondialement connus comme René Magritte, Francis Bacon et Alexander Calder, mais aussi de figures locales parfois tombées dans l'oubli comme Micheline Boyadjian, Paul Maas ou Antoni Zydrón.

Un coup d'œil sur la genèse de la collection nous apprend qu'elle se construit à partir des années 1920, sous l'impulsion du conservateur en chef Hippolyte Fierens-Gevaert, comme une collection d'art « vivant », dans le sillage des développements artistiques de l'époque (ill. 1). Des artistes comme Oscar Jaspers et plus tard Paul Delvaux conseillent l'administration dans sa politique d'achat. Après 1945 et plus tard sous l'influence de l'Exposition universelle de 1958, une prise de conscience historique orientée vers l'international se développe chez les décideurs politiques. Le conservateur en chef Paul Fierens s'efforce d'élever rétrospectivement la collection à un niveau européen et international sur

la base d'une politique d'acquisition parfaitement étudiée. Vers le milieu des années 1960, la collection connaît un grand essor avec l'acquisition d'œuvres de grands noms internationaux comme Max Ernst, Salvador Dalí, Henry Moore, Josef Albers, Francis Bacon, Hans Hartung ou Otto Dix, des œuvres de qualité sur le plan de la pureté du style et de l'esthétique, mais sans ancrage direct dans la scène artistique locale. Le musée manifeste ainsi clairement son ambition de développer une collection internationale de haut niveau et agit en conséquence.

L'ouverture en 1984, sous l'impulsion du conservateur en chef Philippe Roberts-Jones, du Musée d'Art moderne tant attendu, conçu



[Ill. 1] Vue de la salle Fierens-Gevaert consacrée à l'art moderne en 1927.

par l'architecte Roger Bastin, marque une étape importante dans l'histoire de la collection et éveille l'intérêt du grand public comme des collectionneurs. Ce n'est pas un hasard si, dans les années qui suivent, la collection s'enrichit de deux legs spectaculaires. En 1996, Irène Scutenaire-Hamoir fait don d'une impressionnante collection d'art surréaliste, composée de 254 tableaux, sculptures, objets et œuvres sur papier, dont 101 pièces signées ou attribuées à René Magritte. La générosité d'Alla Goldschmidt-Safieva est tout aussi impressionnante. En 1990, elle lègue l'intégralité de la collection que son époux a constituée, surtout après la Seconde Guerre mondiale,



[Ill. 2] Eugène Dodeigne (Rouvreux [BEL] 1923 – Bondues [FRA] 2015), *Femme*, [1952], bois, 145 x 22 x 23 cm. Legs Alla Goldschmidt-Safieva, 1990, inv. 11238.

avec des œuvres d'artistes belges comme Gaston Bertrand, Pol Bury, Eugène Dodeigne (ill. 2), Vic Gentils, Pol Mara ou Roel d'Haese, mais aussi d'artistes étrangers aussi célèbres que Georges Braque, Marc Chagall, Giorgio de Chirico, Joan Miró, Asger Jorn ou Claes Oldenburg. La collection acquiert ainsi définitivement une place sur la carte internationale de l'art.

Sous l'influence du climat économique changeant, elle continue aussi d'être développée ponctuellement dans les décennies suivantes en fonction des avancées de la recherche scientifique. Voilà comment, aujourd'hui, la collection présente un panorama unique de l'histoire de l'art moderne en Belgique, riche dans sa diversité, avec autant d'attention pour sa particularité que pour le contexte de son apparition.

De nos jours, ce pan important de la collection des Musées royaux des Beaux-Arts de Belgique comprend 1123 tableaux et 300 sculptures de la période s'étendant de 1900 et 1968. Depuis le redéploiement des collections en 2018, la périodisation a été délimitée sur la base d'un cadre de référence historico-culturel, stylistique et artistique du modernisme, avec comme principe directeur l'évolution vers l'abstraction et l'art conceptuel. Aux environs de 1968 – moment-charnière par excellence dans l'histoire culturelle du 20<sup>e</sup> siècle –, cette évolution a été dépassée par un art actuel d'un nouveau genre, axé sur les processus, les systèmes et la relation entre sujet et œuvre d'art. À ce moment-là, l'art moderne est en effet devenu histoire. Une observation peut toutefois être formulée à propos du point de départ, l'année 1900. Il est un fait que les moments de basculement qui définissent la tournure que prend l'art au 20<sup>e</sup> siècle ne coïncident pas toujours exactement avec l'année de commencement indiquée. Depuis les dernières décennies du 19<sup>e</sup> siècle, un glissement s'accomplit en effet sur le plan de l'autonomie des moyens plastiques (couleur, ligne, plan), et ce n'est que peu après le tournant du siècle que nous observons un nouveau rapport, libre, avec les matériaux extra-artistiques (textures, collage, assemblage, ready-made).

### Un profil individuel

Dans les premières années du 20<sup>e</sup> siècle, la scène artistique belge a encore le regard tourné vers ce qui se passe à Paris et évolue plus que jamais au point d'intersection entre tradition et avant-garde. L'œuvre du peintre et sculpteur Rik Wouters témoigne mieux que toute autre de la quête fébrile d'une jeune génération au seuil de l'ère nouvelle. Ce n'est que pendant et peu après la Première Guerre mondiale qu'une dynamique artistique débri-dée se met en marche ici aussi : elle change, à un rythme jamais vu, l'aspect de l'art de l'époque, dans toute l'Europe et au-delà. Les principales lignes de force et de rupture de cette évolution se reflètent sous un éclairage unique dans cette collection. Celle-ci offre simultanément un aperçu des différentes manières dont les artistes belges ont chacun interprété et assimilé les tendances novatrices. Relevons ainsi, par exemple, l'enthousiasme de Jules Schmalzigaug, qui dès 1912 tombe sous le charme des rythmes urbains dynamiques du futurisme italien et développe son propre langage plastique tempéré. Ou le cas d'E.L.T. Mesens, qui découvre Dada à Zurich, une rencontre avec la subversion qui n'est pas sans conséquence pour l'évolution du surréalisme. S'appuyant sur leur expérience du purisme français et de l'expressionnisme allemand acquise pendant leur exil, Gustave De Smet (ill. 3) et Frits Van den Berghe réussissent eux aussi à développer leur propre idiome, dans lequel aspects internationaux et régionaux se fondent d'une manière inédite.

Si l'expressionnisme et plus encore le surréalisme sont considérés aujourd'hui comme les ensembles les plus riches de cette collection, c'est parce qu'ils témoignent, en tant qu'entité, du réseau artistique, culturel et social qui a promu le développement de ces courants artistiques. Ces ensembles sont à la fois cohérents et protéiformes, et les œuvres d'art qui les composent ont souvent en commun un parcours d'exposition parallèle ou ont fait l'objet de publications d'époque. Ils témoignent de l'état d'esprit qui régnait dans



[Ill. 3] Gustave De Smet (Gand [BEL] 1877 - Deurle [BEL] 1943), *Béatrice*, [1923], huile sur toile, 140 × 100 cm. Don du Comité Fierens-Gevaert, 1927, inv. 4678.

l'entre-deux-guerres et des contacts que les artistes entretenaient entre eux. Dans le même temps, ils jouent un rôle manifeste dans le monde des marchands d'art, galeristes et collectionneurs ou ils sont d'une grande importance pour les critiques et les publicistes. La remarque s'applique également dans une moindre mesure aux œuvres relevant de la plastique pure, ce courant qui, dans les *Roaring Twenties*, est le premier à propager l'abstraction, avec Victor Servranckx comme porte-parole. À ce moment-là, Georges Vantongerloo a déjà emprunté la voie de De Stijl aux Pays-Bas. Dans tous ces ensembles, les œuvres des pionniers ainsi que les interprétations ultérieures des épigones sont représentées. Leur plus-value ne réside donc pas seulement dans les qualités esthétiques de chaque objet précieux pris séparément, mais aussi dans le rapport documenté qui existe entre ces objets.

Au cours des années 1930 ainsi que pendant la Seconde Guerre mondiale, les collections se sont enrichies d'œuvres figuratives de l'époque, dans lesquelles se manifeste une tendance socio-culturelle à un retour à un ordre existant. Les œuvres de Louis Buisseret ou d'Albert Van Dyck, par exemple, témoignent d'une remise à l'honneur de l'art classique et d'un intérêt pour les maîtres italiens anciens et leurs suiveurs du 19<sup>e</sup> siècle, certes adaptés au 20<sup>e</sup> siècle. Il en résulte une production artistique plutôt conventionnelle, avec de nombreux noms peu connus qui jouissaient d'une grande popularité à leur époque mais sont aujourd'hui souvent tombés dans l'oubli. Si l'on trouve actuellement dans la collection des œuvres d'art dont la valeur muséale n'est pas toujours pleinement convaincante, c'est non seulement parce que notre goût a évolué, mais c'est aussi parce que les objectifs des commissions d'acquisition ont changé. Cette particularité s'explique par les choix stratégiques d'administrations qui se sont succédé en défendant une politique au moins autant axée sur le soutien de l'artiste local que sur l'excellence de sa production. Avec plus ou moins de réussite.

À partir de 1948, une aile dynamique du groupe CoBrA se développe à Bruxelles sous l'impulsion du poète Christian Dotremont. Pourtant, la peinture et la sculpture du premier



[Ill. 4] Vue de l'exposition *50 ans d'art moderne*, à l'Exposition universelle de Bruxelles en 1958. Les œuvres visibles de Kenneth Armitage, Victor Vasarely et Serge Poliakoff ont été acquises par les MRBAB.



[Ill. 5] Jean Arp (Strasbourg [FRA] 1886 - Locarno [ITA] 1966), *Mirr*, [1936], bronze doré, 38,5 x 32 x 34 cm. Acquis de l'artiste à l'exposition *50 ans d'art moderne*, 1958, inv. 6815.

mouvement artistique avant-gardiste européen d'après-guerre n'occupent qu'une place modeste dans la collection. Les ensembles de dessins, gouaches et autres œuvres sur papier CoBrA et post-CoBrA, en revanche, sont riches et diversifiés, avec en vedette les calligraphies d'inspiration orientale de Pierre Alechinsky. Dans ces mêmes années d'après-guerre, le modernisme abstrait s'insinue aussi peu à peu dans la collection à travers la génération de la Jeune Peinture belge. L'œuvre de jeunes artistes comme Antoine Mortier, Louis Van Lint et Jo Delahaut a beau être difficile à grouper sous un même dénominateur, il n'en reste pas moins que ces abstraits lyriques ont en commun une recherche effrénée de la libre expression.

Une des premières rétrospectives d'après-guerre de l'avant-garde internationale a lieu dans le cadre de l'Expo 58 à Bruxelles. En marge de cet événement intitulé *50 ans d'art moderne* (ill. 4), des tableaux de Karel Appel, Jean Dubuffet et Hans Hartung sont notamment acquis pour la collection, mais aussi des sculptures au moins aussi intéressantes de Jean Arp (ill. 5), Germaine Richier

et Ossip Zadkine. L'avenir s'annonce très prometteur et des choix sûrs sont faits.

Même si l'option prise est clairement de donner un visage international à la collection, il faudra attendre 1967 pour que le pop art et le Nouveau Réalisme fassent leur entrée dans celle-ci, avec des œuvres d'Allen Jones, d'Arman et de la Belge Evelyne Axell. Des collectionneurs enthousiastes d'art contemporain jouent un rôle stimulant dans ce contexte, rôle qui s'est avéré d'une importance capitale également pour le développement ultérieur des collections. [FV]

#### L'art après 1968

Tandis que la collection s'ouvrait progressivement à l'art actuel, un mouvement international se dessinait qui allait poser de nouveaux défis aux institutions muséales. Si le pop art et le Nouveau Réalisme interrogent, chacun à leur manière, la nature de l'œuvre d'art et son rapport à la société, le minimalisme, l'art conceptuel, le land art ou l'art vidéo en proposent une totale remise en question. Entre 1968 et 1969 paraissaient *Art after Philosophy* de Joseph Kosuth, *Statements* de Lawrence Weiner et *Sentences on Conceptual Art* de Sol LeWitt, des écrits développant une nouvelle théorie de l'art, axée notamment sur la dématérialisation de l'œuvre.

Symboliquement, l'année 1968 (qui est aussi celle du décès de Marcel Duchamp) marque donc un point de rupture, ou plutôt un point de départ, même si une œuvre telle que *One and Three Chairs* de Joseph Kosuth – installation composée d'une chaise, de sa reproduction photographique et de l'impression de sa définition dans un dictionnaire – annonçait dès 1965 l'émergence d'un nouveau courant, où le langage prenait le pas sur la forme. En 1969, l'exposition *Live in Your Head: When Attitudes Become Form*, organisée par Harald Szeeman à la Kunsthalle de Berne, allait permettre à ces nouvelles tendances artistiques d'être connues d'un large public.

Le partage de la collection d'art moderne des MRBAB en deux entités chronologiques, de 1914 à 1968, puis de 1968 à aujourd'hui, se

fonde donc sur des éléments historiques, mais répond également à des impératifs de conservation. Les œuvres reposant sur la technologie, conçues avec des matériaux industriels, ou encore les installations de très grand format nécessitent une approche particulière et requièrent pour leur exposition ou leur transport une logistique qui peut s'avérer complexe. Les questions liées à leur restauration sont tout aussi spécifiques, compte tenu de la grande variété des médiums concernés. Pour autant, il ne s'agit pas d'une scission nette, la collection contemporaine prolongeant naturellement celle dédiée à l'art moderne, tant d'un point de vue chronologique – la date pivot de 1968 n'étant pas un point fixe – que typologique – beaucoup d'artistes représentés dans la collection contemporaine (Raoul De Keyser, Walter Swennen, Léon Wuidar, Roman Opalka, On Kawara, Marthe Wéry, Philippe Vandenberg...) utilisant des médiums similaires, tels que la peinture sur toile ou sur panneau, à ceux de la collection moderne.

Dans les années qui suivent la création du Musée d'Art moderne, de nombreux événements ont lieu en Belgique, propices à la diffusion de l'art contemporain auprès d'un grand public : les expositions *Place Saint-Lambert Investigations* à Liège (1985) et *Chambres d'amis* à Gand (1986), suivies par l'ouverture du musée d'art contemporain d'Anvers (MuHKA) en 1987. En 1992, c'est un Belge, Jan Hoet, qui est choisi pour diriger la documenta IX à



[Ill. 6] Raoul De Keyser (Astene [BEL] 1930-2012), *N.O.B.*, 1987, huile sur toile, 190 × 251,5 cm. Acquis en 1989, inv. 10952.



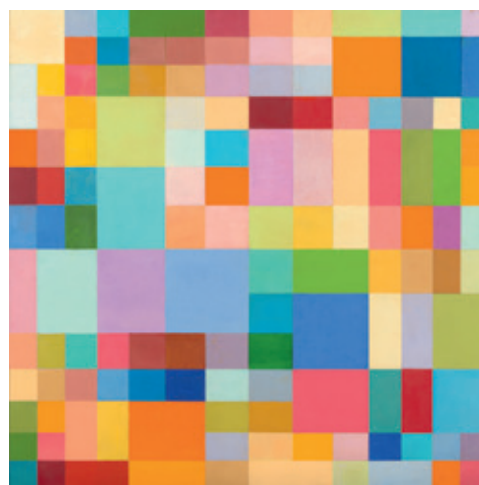
[Ill. 7] Sol LeWitt (Hartford [USA] 1928 - New York [USA] 2007), *Wall Drawing n° 426*, [1985], lavis sur mur, 385 x 618,5 cm. Acquis et réalisé *in situ* en 1986, inv. 10537.

Kassel, une édition très remarquée. L'année suivante, les MRBAB présentent *L'Art en Belgique depuis 1980*, qui rassemble près d'une trentaine d'artistes, tandis que de l'autre côté du Mont des Arts, dans les anciens magasins Old England, trois expositions d'art contemporain (*Le Jardin de la Vierge*, *Toscane Al Muro*, *Les Fragments du désir*) se succèdent entre 1993 et 1995. Cette période culmine avec l'ouverture de deux nouvelles institutions dédiées à la création contemporaine, le S.M.A.K. de Gand en 1999 et le Mac's au Grand-Hornu en 2002.

C'est à ce moment que l'art contemporain entre véritablement aux MRBAB, avec une attention portée tant aux artistes belges qu'étrangers. Le début des années 1990 en particulier, est marqué par l'acquisition d'œuvres très peu de temps après leur création, témoignant d'une volonté de s'inscrire au plus près de l'actualité artistique. C'est par exemple le cas pour les pièces de Didier Vermeiren, de Christian Boltanski, de Marthe Wéry, de Tony Cragg, de Lili Dujourie, de Wim Delvoye, d'Anselm Kiefer... *Le Wall Drawing n° 426* de Sol LeWitt (1985 ; ill. 7) avait été mis en place à l'entrée du Musée d'Art moderne dès 1986, signe d'un intérêt pour l'art conceptuel et

minimal, qui va s'affirmer avec l'acquisition, quelques années plus tard, d'œuvres de Donald Judd, de Dan Flavin, de Joseph Kosuth, d'On Kawara, de Carl Andre et, plus tardivement, de Lawrence Weiner. C'est également à cette époque que des pièces monumentales de Richard Long et de Giovanni Anselmo font leur entrée dans la collection.

Les acquisitions se poursuivent au tournant du nouveau millénaire, mais sur un mode bien moins soutenu, compte tenu notamment de l'inflation des prix sur le marché de l'art contemporain. La collection s'enrichit néanmoins d'œuvres importantes de Panamarenko, de Jan Fabre et de Luc Tuymans. Parmi les artistes étrangers, Daniel Buren et Niele Toroni apportent un écho européen aux conceptuels et minimalistes américains. Cet équilibre entre une approche nationale et internationale continue de se maintenir, comme en témoigne l'entrée dans la collection ces dernières années d'artistes aussi variés que Thierry De Cordier, Georges Meurant (ill. 8), Chéri Samba (ill. 9), Roger Ballen, Gao Xingjian, Jeff Kowatch, Debbie Brown Napaltjarri, Mary Brown Napangardi ou Tjawina Porter Nampitjinpa. Une attention particulière a été portée aux travaux *in situ*, dans la lignée de ceux de Sol LeWitt et de Lawrence Weiner,



[Ill. 8] Georges Meurant (Etterbeek [BEL] 1948), *sans titre*, [2019], huile sur toile, 120 x 120 x 4 cm. Acquis en 2020, inv. 12590.



[Ill. 9] Chéri Samba (Kinto M'Vuila [COD] 1956), *Je suis un rebelle*, 1999, acrylique sur toile, 81 × 100 cm. Acquis en 2020, inv. 12602.

avec l'intégration d'œuvres de Nicolas Party et de Joseph Kosuth dans le Musée Magritte. Enfin, Angel Vergara, Agnès Guillaume et Emmanuel Van der Auwera ont récemment rejoint la collection d'art vidéo des MRBAB, initiée en 1991 avec Nam June Paik.

Concluons cette rapide présentation, qui ne se veut en rien un panorama exhaustif, en mentionnant la place particulière occupée par Marcel Broodthaers, dont l'esprit tutélaire plane sur la collection. Les MRBAB conservent un ensemble très important de ses œuvres (près de 70), auxquelles il faut encore ajouter de nombreux documents d'archive, de sa main ou le concernant. Sa constitution remonte au début des années 1980 et se poursuit encore aujourd'hui. Comme déjà mentionné, l'année 1968 n'est pas un curseur fixe : le *Portemanteau aux coquilles de moules* ou la *Casserole rouge avec des moules* de Broodthaers (p. 157) datent de 1965 et participent pourtant pleinement de la mouvance conceptuelle. Citons encore *Sans titre, Jan. 22, 1964* (p. 152-153) de Dan Flavin, une œuvre emblématique du courant minimal conçue en 1964. À l'inverse, des œuvres réalisées et acquises dans les années 1970 ou 1980 s'inscrivent davantage dans le système de l'art moderne que dans celui de l'art contemporain, au sens où on l'entend aujourd'hui. Cette particularité, que l'on pourrait résumer comme la

différence entre une collection contemporaine et une collection d'art contemporain, induit un second curseur, tout aussi mobile que le premier – un artiste naguère considéré comme moderne pouvant, avec le temps, s'attirer les faveurs du monde (et du marché) de l'art contemporain. Selon la position occupée par ces deux curseurs, la collection (peintures, sculptures, installations et art vidéo) post-68 et/ou d'art contemporain comporte entre 300 et 350 œuvres. Un ensemble certes modeste par sa taille, mais riche par bien des aspects et qui, nous l'espérons, continuera de se développer dans le futur. [PYD]

### La collection d'œuvres sur papier

Du point de vue quantitatif, la collection nommée « Œuvres sur papier – art moderne » est quant à elle la plus importante aux Musées royaux des Beaux-Arts de Belgique, mais par la nature particulièrement fragile des matériaux et des techniques, elle est aussi la moins visible. Sa dénomination actuelle met déjà en avant le fait qu'elle englobe une diversité de créations dont le seul dénominateur commun réside dans leur support ou leur matériau principal : le papier. Dans de nombreuses institutions muséales, ce type de collection peut d'ailleurs adopter une autonomie propre sous l'appellation de cabinet des estampes.

La collection moderne des MRBAB s'est construite tardivement dans le contexte d'un Musée royal de Peinture et de Sculpture, dont la dénomination ne s'élargira aux « Beaux-Arts » qu'en 1919. La volonté de créer une collection de dessins modernes naît également avec le 20<sup>e</sup> siècle. Si les efforts d'acquisition portent tout d'abord sur des artistes « modernes » du 19<sup>e</sup> siècle, la collection d'œuvres des siècles suivants ne se développera qu'à partir des années 1960.

Ce nouvel essor des collections modernes et contemporaines coïncide notamment avec l'instauration, en 1965, d'une nouvelle structure au sein de notre institution, inaugurant un département d'art moderne et établissant une subdivision des collections sur base d'une distinction des matériaux et



[Ill. 10] David Hockney (Bradford [GBR] 1937), *American Landscape Pie*, 1965, pastel gras sur papier, 35,5 × 42,8 cm. Legs de Mme Alla Goldschmidt-Safieva, inv. 11182.

des techniques. La collection des dessins modernes apparaît enfin dans l'organisation des musées, bien que celle-ci soit d'abord, pour des raisons pratiques, fusionnée avec celle des sculptures. Il n'en est cependant pas de même pour le système des acquisitions, gérées depuis 1933 par trois commissions distinctes : art ancien, art moderne et sculpture. Au départ associées aux acquisitions de peinture, les œuvres sur papier entrent peu en ligne de compte dans la définition d'une politique d'acquisition. Ce n'est qu'en 1979 qu'elles font l'objet d'une nouvelle commission englobant les acquisitions en matière de sculpture, de dessins et d'affiches modernes, qui traitera également de la photographie. Cette évolution plutôt lente s'explique par le peu d'intérêt des musées et même du public belge à l'égard des techniques sur papier, en dehors des grands noms internationaux.

La collection d'œuvres sur papier ne se développe structurellement qu'après la Seconde Guerre mondiale. Elle profite d'une ouverture toute relative à l'art étranger, de la volonté de renforcer la présence de certains groupes tel que les surréalistes, les expressionnistes ou encore le mouvement CoBrA, mais aussi de la vision du nouveau conservateur en chef, Philippe Roberts-Jones, qui cherche à intégrer de nouvelles sections au

sein des musées, comme la photographie ou les arts graphiques – deux pans qui, pourtant, ne verront jamais le jour. Des œuvres d'Horst Antes, Pierre Alechinsky, Karel Appel, Jo Delahaut, Paul Delvaux, Eugène Dodeigne, Christian Dotremont, Paul Klee, Walter Leblanc, Jules Lismonde, Henri Michaux, Jozef Peeters, Victor Servranckx ou encore Frits Van den Berghe entrent ainsi dans la collection. D'autres manquent toujours (c'est le cas de Frans Masereel) ou n'y entrent que tardivement, comme Marcel Duchamp.

En 1990, le legs Goldschmidt-Safieva contribue non seulement à enrichir significativement la collection d'œuvres sur papier de noms belges et internationaux, mais il donne également un nouveau souffle à la politique d'acquisition, dont la dynamique avait fortement freiné dans les années 1970. Parmi les artistes dont les œuvres sur papier viennent augmenter nos collections figurent Gaston Bertrand, Marc Chagall, Roel d'Haese, Eugène Dodeigne, Hans Hartung, David Hockney (ill. 10), Paul Klee, Louis Van Lint, Pablo Picasso (ill. p. 75), Marc Tobey, Cy Twombly



[Ill. 11] Marcel Duchamp (Blainville [FRA] 1887 – Neuilly-sur-Seine [FRA] 1968), *De ou par Marcel Duchamp ou Rrose Sélavy (La boîte en valise)*, [1958], boîte en carton recouverte de tissu contenant 68 objets, extrait d'une série de 30 exemplaires, 9 × 37,7 × 40 cm. Acquis en 2000, inv. 12082.





[Ill. 12] Jan Fabre (Antwerp [BEL] 1958), sans titre, 1989, Bic bleu, phyllie sur papier préparé, 219,5 x 151,5 cm. Acquis en 1991, inv. 11312.

ou Ossip Zadkine. Trois œuvres de Duchamp entrent alors encore dans la collection entre 1997 et 2000 (ill. 11), tout comme des dessins de Jan Fabre (ill. 12), David Nash (ill. p. 143), Sol LeWitt, Mimmo Paladino, Christo & Jeanne-Claude (ill. p. 141), Mario Merz, Blinky Palermo, Joseph Kosuth, Douglas Huebler, Victor Brauner et une collection étendue d'œuvres de Marcel Broodthaers. À partir des années 2000, des efforts sont entrepris pour faire également entrer dans nos collections les œuvres de grands photographes contemporains tels que Thomas Struth, Thomas Ruff et Andreas Gursky (ill. p. 218-219), mais la photographie demeurera toutefois en marge par rapport aux autres sections. Parallèlement aux achats que peut réaliser notre musée, d'importants legs et donations ont permis d'étendre la collection de dessins. Aux côtés de la diversité et du caractère international du legs Goldschmidt-Safieva déjà

évoqué, citons encore le legs Scutenaire-Hamoir en 1996, ou encore celui de Germaine Kieckens en 1997 et la donation d'œuvres de Jozef Peeters et de quelques-uns de ses amis par Ronny et Jessy van de Velde en 1985. Cependant, ce sont surtout les artistes ou leurs héritiers qui ont soutenu la collection d'œuvres sur papier. Grâce à leur générosité, les MRBAB possèdent ainsi la plus grande collection d'œuvres de Pierre Alechinsky, données essentiellement entre 1971 et 1980 (comparable à celle du Centre Pompidou de Paris), une collection de référence de dessins de Gaston Bertrand (don de 1980), de Paul Delvaux (dons de 1976 et 1977), de Rik Wouters (don de la Province de Brabant en 1994 et legs Delporte-Livrauw en 1976) ou encore de Felix de Boeck (don de l'artiste en 1971).

Aujourd'hui, le contenu et la définition de cette collection reflète encore ces deux phénomènes corollaires déjà évoqués. D'une part, ces œuvres ont été acquises dans le contexte d'un musée dont les deux axes d'origine associaient exclusivement peinture et sculpture. De l'autre, la collection se constitue à une époque où les disciplines artistiques tendent à se confondre et où les MRBAB élargissent progressivement leur champ d'action et obtiennent davantage d'autonomie dans leur politique d'acquisition. Clairement distincte des cabinets de dessins ou d'estampes rencontrés ailleurs, il s'agit d'une collection *muséale*, qui rassemble à la fois des œuvres autonomes (encadrées et pouvant être exposées de façon permanente en salle) et des œuvres préparatoires ou documentaires en relation avec les autres collections. Elle contient des dessins toutes techniques confondues, mais aussi des collages, des photographies, des gravures et de nombreuses affiches, couvrant toutes les époques et tous les courants artistiques, depuis le tournant du 19<sup>e</sup> siècle jusqu'à nos jours. [IRS]

## INDEX DES ARTISTES

Cet index reprend uniquement les noms d'artistes, plasticiens, photographes, architectes et groupes d'artistes modernes et contemporains. Les chiffres en *italique* se réfèrent aux illustrations ; les chiffres en gras renvoient aux notices dédiées à une œuvre des MRBAB.

- Albers, Josef 9, 162-163  
Alechinsky, Pierre 7, 12, 16, 17, 74,  
124, 128, 139, 142, 142, 146-149  
Altmejd, David 7, 228-229, 233  
Andre, Carl 14, 164-165  
Anselmo, Giovanni 14, 188-189  
Antes, Horst 16  
Appel, Karel 12, 16, 110, 128, 139, 146  
Archipenko, Alexander 48  
Arman 10, 130-131  
Armitage, Kenneth 12  
Arp, Jean 12, 12, 88, 119  
Art abstrait 108, 134  
Art abstrait-Formes 109  
Art construit 109  
Arte Povera 136, 184, 188, 191, 196  
Axell, Evelyne 13
- Bacon, Francis 9, 120-121  
Baes, Rachel 74  
Baj, Enrico 110  
Balla, Giacomo 40  
Ballen, Roger 14  
Barry, Robert 168  
Baselitz, Georg 198  
Bastin, Roger 8, 10  
Baugniet, Marcel-Louis 52  
Bazaine, Jean 124  
Becher, Bernd et Hilla 219  
Bertrand, Gaston 10, 16, 17, 72, 74,  
75, 104  
Beuys, Joseph 172  
Blaue Reiter (Der) 38  
BMPT 174, 186  
Boccioni, Umberto 40, 166  
Boetti, Alighiero 184  
Boltanski, Christian 7, 14, 200-201  
Bonnet, Anne 104  
Bourdelle, Antoine 32  
Bourgeois, Victor 52, 90  
Boyadjian, Micheline 9  
Brancusi, Constantin 42, 92, 164  
Braque, Georges 10, 42, 44-45, 66,  
75, 78, 90  
Brauner, Victor 17  
Broodthaers, Marcel 7, 15, 17, 75, 139,  
156-159, 172, 192, 203, 214, 233  
Brown Napaltjarri, Debbie 14  
Brown Napangardi, Mary 14  
Brusselmans, Jean 92-93, 231  
Buissere, Louis 12  
Buren, Daniel 14, 174, 178, 186-187  
Bury, Pol 10, 74, 75, 108, 119, 134-135
- Calder, Alexander 9, 118-119, 134  
Campendonck, Heinrich 139  
Cantré, Joseph 139
- Cercle d'Art prospectif 211  
César 160  
Cézanne, Paul 20, 28, 30, 42, 102  
Chagall, Marc 10, 16, 26-27, 75, 139  
Charlier, Jacques 192-193, 211  
Christo & Jeanne-Claude 17, 139, 141,  
141  
Claerbout, David 7, 216-217  
Claus, Emile 28  
Claus, Hugo 139  
Coleman, James 213  
Colinet, Paul 74  
CoBrA 12, 16, 110, 124, 128, 134, 146  
Corneille 110  
Cragg, Tony 14
- Dada 11, 80, 130  
Dalí, Salvador 9, 88, 100-101, 115  
Darboven, Hanne 139, 168  
De Boeck, Felix 17, 139  
de Chirico, Giorgio 10, 36-37, 56, 75,  
88, 126  
De Cordier, Thierry 7, 14, 224-225  
De Decker, Anny 172  
De Keyser, Raoul 13, 13, 170-171, 220  
Delahaut, Jo 12, 16, 108-109  
Delaunay, Robert 26, 106, 119  
Delaunay, Sonia 106  
Delcol, Roland 74  
Delvaux, Paul 7, 9, 16, 17, 96-99,  
100, 139  
Delvoye, Wim 7, 14, 204-205  
Denis, Maurice 106  
Derain, André 20, 90, 102  
De Saedeleer, Valerius 34  
De Smet, Gustave 11, 11, 58, 66-67, 140  
De Smet, Léon 66  
De Stijl 11, 48, 51, 52, 94  
De Troyer, Prosper 46-47  
De Vlamincq, Maurice 20-21  
d'Haese, Roel 10, 16, 75, 160-161  
Dibbets, Jan 168  
Dine, Jim 156  
Dix, Otto 9, 56-57  
Dodeigne, Eugène 10, 10, 16, 75, 140  
Donas, Marthe 48-49  
Dotremont, Christian 12, 16, 110,  
128-129, 140, 142, 146  
Douglas, Stan 213  
Dubuffet, Jean 12, 126  
Duchamp, Marcel 13, 16, 16, 17, 42,  
70, 119, 130, 168, 182  
Dujourie, Lili 14, 206-207, 212
- Eemans, Marc 74  
Ehrenbourg, Ilya 26  
Ensor, James 7, 28, 75, 126, 146
- Ernst, Max 9, 75, 76, 80-81, 100, 110,  
120, 126  
Espace 124  
Evenepoel, Henri 75
- Fabre, Jan 7, 14, 17, 17, 140, 226-227,  
233  
Fabro, Luciano 184  
Fautrier, Jean 126  
Flavin, Dan 14, 15, 152-153  
Flouquet, Pierre-Louis 52-53  
Fontana, Lucio 18, 110, 133, 166-167  
Frankenthaler, Helen 170  
Freundlich, Otto 106
- Gailliard, Jean-Jacques 52  
Gauguin, Paul 102  
Gentils, Vic 10, 75  
Geys, Jef 215  
Glass, Philip 109  
Goldschmidt-Safieva, Alla et  
Bénédict 10, 16, 17, 26, 36, 38, 44,  
72, 74, 74, 75, 76, 106, 110, 112, 123,  
134, 154, 156  
Gordon, Douglas 212, 213  
Graverol, Jane 74  
Gris, Juan 66  
Grosz, George 56  
Guillaume, Agnès 15, 214, 214  
Gursky, Andreas 17, 219, 219
- Hartung, Hans 9, 12, 16  
Hayter, Stanley William 209  
Held, Al 170  
Helhesten 110  
Hepworth, Barbara 116  
Heyrman, Hugo 172  
Hockney, David 16, 16, 140, 231  
Höfer, Candida 219  
Huebler, Douglas 17, 168
- Itten, Johannes 162  
Ives, Charles Edward 170
- Jacob, Max 26  
Jaspers, Floris 46  
Jaspers, Oscar 9, 46, 90-91  
Jeune Peinture belge 12, 104, 108,  
124, 134  
Jones, Allen 13, 154-155  
Joostens, Paul 46, 144, 145  
Jorn, Asger 10, 75, 110-111, 146  
Judd, Donald 14, 194-195
- Kandinsky, Vassily 38, 106  
Kaprow, Allan 182  
Kawara, On 13, 14, 168, 178, 180-181

- Kelly, Ellsworth 109, 170  
 Kiefer, Anselm 7, 14, 198-199  
 Klee, Paul 16, 38-39, 126, 142, 143  
 Klein, Yves 133, 166  
 Kokoschka, Oskar 22-23, 68  
 Kosuth, Joseph 13, 14, 15, 17, 168-169, 203  
 Kounellis, Jannis 184-185  
 Kowatch, Jef 14
- Lam, Wifredo** 115, 150-151  
 Le Corbusier 110, 115, 216  
 Léger, Fernand 26, 42-43, 52, 62, 66, 110, 119  
 Leisgen, Barbara & Michael 142  
 Lennep, Jacques 211  
 Levi, Primo 200  
 LeWitt, Sol 13, 14, 14, 17, 140, 168, 174  
 Lhote, André 48  
 Lichtenstein, Roy 156  
 Lismonde, Jules 16, 142, 143  
 Lizène, Jacques 211  
 Lohaus, Bernd 172  
 Long, Richard 14, 196-197
- Maas, Paul** 9  
 Mack, Heinz 133, 133  
 Macke, August 38  
 Maes, Karel 52, 140  
 Magnelli, Alberto 124  
 Magritte, René 7, 9, 10, 73, 73, 74, 74, 82-87, 88, 98, 134, 140, 156, 168, 192, 233  
 Malevitch, Kazimir 162, 209  
 Man Ray 76, 88  
 Manzoni, Piero 133, 166  
 Mara, Pol 10, 75  
 Marc, Franz 38  
 Mariën, Marcel 74, 145  
 Masereel, Frans 16  
 Masson, André 76, 78-79  
 Matisse, Henri 20, 90, 102-103  
 Mathieu, Georges 112-113  
 Matta Echaurren, Roberto 114-115  
 Mendelson, Marc 104, 142, 143  
 Merz, Mario 17  
 Mesens, E.L.T. 11, 74, 140, 144, 145  
 Meurant, Georges 14, 14  
 Michaux, Henri 16, 126-127  
 Minne, Joris 34  
 Miró, Joan 10, 75, 76-77, 110, 119  
 Moderne Kunst 46  
 Modigliani, Amedeo 26  
 Mondrian, Piet 52, 94, 119, 182, 209  
 Monier, Georges 52  
 Moore, Henry 9, 116-117, 140, 140  
 Moreau, Gustave 102  
 Mortier, Antoine 12, 104-105  
 Mosset, Olivier 174, 186  
 Munch, Edvard 120  
 Muybridge, Eadweard 120
- Nakajima, Yoshio 172  
 Nash, David 17, 140, 142, 143  
 Neuen Wilden 198
- Newman, Barnett 170  
 Nicholson, Ben 109, 116  
 Nolde, Emil 22, 68-69, 146, 231  
 Nyst, Jacques-Louis 211
- Oldenburg, Claes** 10, 75, 156  
**Opalka, Roman** 13, 178-179  
**Op de Beeck, Hans** 215, 215
- Paik, Nam June** 15, 210, 211, 211, 212, 213, 214-215  
**Paladino, Mimmo** 17  
**Palermo, Blinky** 17, 140  
**Panamarenko** 14, 138, 140, 172-173  
**Paolini, Giulio** 184  
**Parmentier, Michel** 174, 186  
**Party, Nicolas** 15  
**Pascali, Pino** 184  
**Peeters, Jozef** 16, 17, 46, 52, 133, 140  
**Penck, A.R.** 198  
**Penone, Giuseppe** 140, 141  
**Permeke, Constant** 58-61, 62, 104, 140  
**Pevsner, Anton** 119  
**Picabia, Francis** 70-71, 76  
**Picasso, Pablo** 16, 42, 44, 66, 68, 75, 75, 76, 78, 90, 120, 124, 150, 164, 231  
**Piene, Otto** 132-133  
**Pistoletto, Michelangelo** 136-137  
**Poirier, Anne & Patrick** 190-191  
**Poliakoff, Serge** 12, 106-107  
**Pollock, Jackson** 112  
**Pope, Nicholas** 140  
**Porter Nampitjinpa, Tjawina** 14  
**Prini, Emilio** 184  
**Provost, Nicolas** 213, 213
- Raveel, Roger** 170  
**Reich, Steve** 109  
**Renoir, Pierre Auguste** 28, 74, 231  
**Richier, Germaine** 12  
**Richter, Gerhard** 219  
**Rivera, Diego** 115  
**Rodin, Auguste** 164  
**Rodtchenko, Aleksandr** 164  
**Rothko, Mark** 170, 231  
**Route libre, La** 124  
**Ruff, Thomas** 17, 219  
**Russolo, Luigi** 40  
**Ryman, Robert** 140
- Samba, Chéri** 14, 15  
**Sant'Elia, Antonio** 216  
**Schirren, Ferdinand** 46, 54-55  
**Schlichter, Rudolf** 56  
**Schmalzigaug, Jules** 11, 40-41, 140, 144, 145  
**Schoonhoven, Jan** 133  
**Schwitters, Kurt** 130  
**Section d'or (La)** 48  
**Segal, George** 156, 182-183  
**Servais, Albert** 34  
**Servais, Max** 74  
**Servranckx, Victor** 11, 16, 50-51, 52, 140, 140
- Simon, Armand** 74  
**Spilliaert, Léon** 7, 24-25, 75  
**Stella, Frank** 109, 170  
**Struth, Thomas** 7, 17, 218-219  
**Strzeminski, Wladyslaw** 209  
**Swennen, Walter** 13
- Tanguy, Yves** 88-89, 115, 134  
**Terragni, Giuseppe** 216  
**Theys, Koen** 213, 213  
**Ting, Walasse** 146, 148  
**Tinguely, Jean** 160  
**Tobey, Marc** 16  
**Toroni, Niele** 14, 174-175, 178, 186  
**Torres-Garcia, Joaquín** 115  
**Tuymans, Luc** 7, 14, 220-221  
**Twombly, Cy** 16, 122-123, 140, 142
- Uecker, Günther** 133, 133
- Van den Abeele, Albijn** 34  
**Vandenberg, Philippe** 13  
**Van den Berghe, Frits** 11, 16, 58, 62-65, 66, 140  
**Vandenhove, Charles** 174  
**Van der Auwera, Emmanuel** 15, 214, 214  
**Vandercam, Serge** 140, 145, 145  
**Van de Velde, Rinus** 7, 140, 142, 230-231  
**Van de Woestyne, Gustave** 34-35  
**Van Doesburg, Theo** 52, 94  
**van Dooren, Edmond** 140  
**Van Dyck, Albert** 12  
**Van Eetvelde, Catharina** 140, 222-223  
**Van Gogh, Vincent** 102  
**Van Kerckhoven, Anne-Mie** 140  
**Van Lint, Louis** 12, 16, 104, 124-125  
**Van Ostaijen, Paul** 46, 90  
**Vantongerloo, Georges** 11, 94-95  
**van Warmerdam, Marijke** 214  
**Vasarely, Victor** 12  
**Vedova, Emilio** 166  
**Vercammen, Wout** 172  
**Vercruyssen, Jan** 202-203  
**Vergara, Angel** 15, 214, 232, 233  
**Vermeiren, Didier** 14  
**Viallat, Claude** 174  
**Viola, Bill** 212  
**Vostel, Wolf** 212
- Weiner, Lawrence** 13, 14, 168, 176-177  
**Wéry, Marthe** 13, 14, 208-209  
**Willems, Robert** 74  
**Wouters, Rik** 7, 11, 17, 28-33, 46, 54  
**Wuidar, Léon** 13
- Xingjian, Gao** 14
- Zadkine, Ossip** 13, 17, 90  
**Zéro (groupe)** 133, 166  
**Zydrón, Antoni** 9